



AUN 250 折りたたみランプの技術仕様

改訂 01.2024 年 3 月 2 日

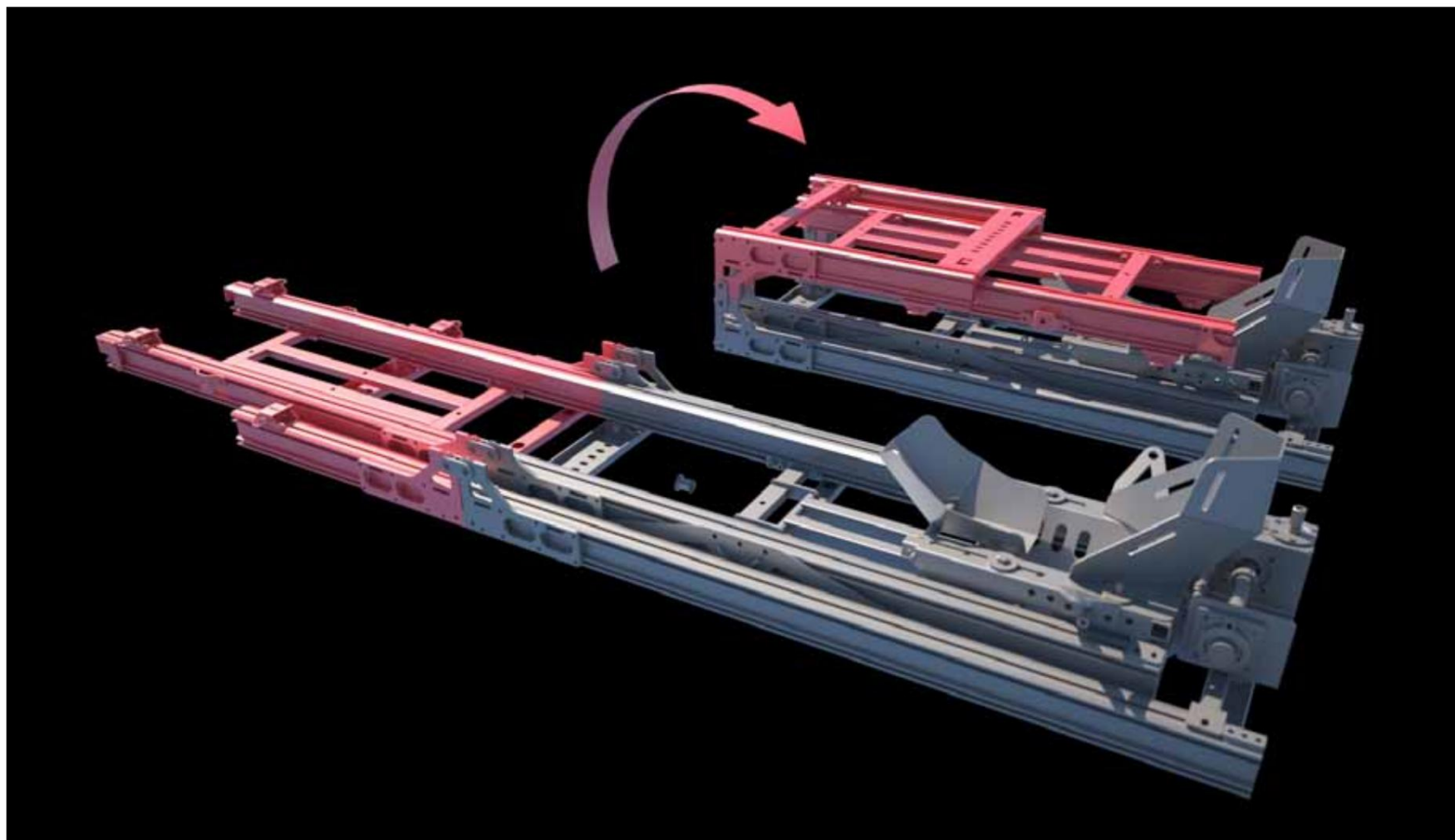
この資料は、ディーラーおよび AUN ランプ システムに精通している人々を対象としています。

原理・能力	2
測定する	3
取り付け端のギャップ	4
手術	5





AUN 250 F 原理



AUN 250 F (折りたたみ) タイプのスロープは、特許取得済みの同軸ギアロック システムを使用して折りたたみと展開を行うため、自転車を輸送しないときはテールゲートを閉じることができます。

このシステムでは、お客様に荷台の計測をしていただく必要があります。人々やディーラーに対しても、テールゲートを閉じた状態で荷台に木片を置くことを強くお勧めします。その木片が約 25 mm の余裕を持って収まる場合、それが折りたたまれたスロープの長さになります - 次のページを参照してください。

空のウェイト

110kg

バイクの最大重量

500kg

最大積載高さ

900mm/35"

AC012

に使える

AC001エクステンダー

に使える

AC008

ランプが展開されているときに使用できます

注文

資格のある販売代理店を通じてのみ



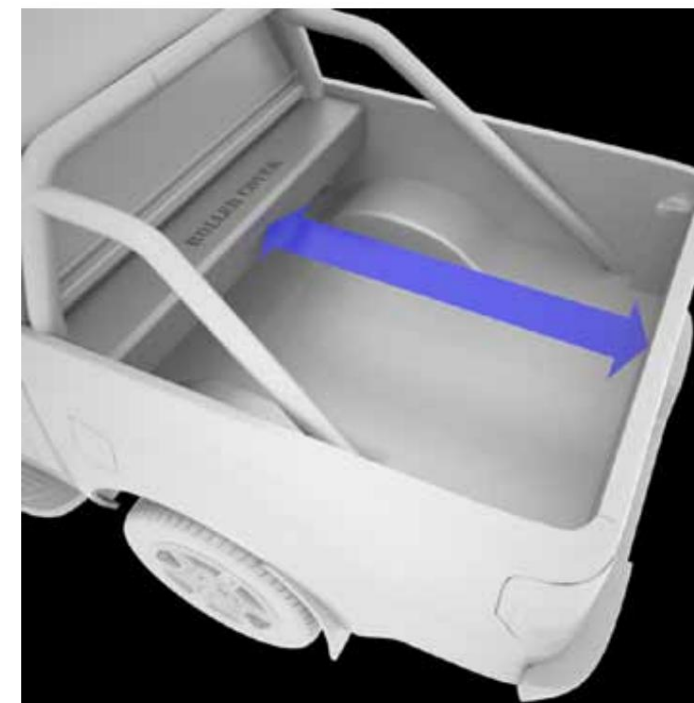
AUN 250 F 測定



木材を切り、テールゲートを閉めた状態でトラックの荷台内に平らに置き、合計 25 mm の可動スペースを残して調整の余地を残してください。



2 番目の木材を切り取り、荷台の上に平らに置き、後端が開いたテールゲートと面一になり、前端がキャビンの壁から 25 mm 離れた位置になるようにします。



ローラーカバーをお持ちの場合は、3 番目の木材をカットし、閉じたテールゲートとローラーカバー本体の間に収まるように確認します。テールゲートの上部で測定します。

エンドユーザーに対する免責事項

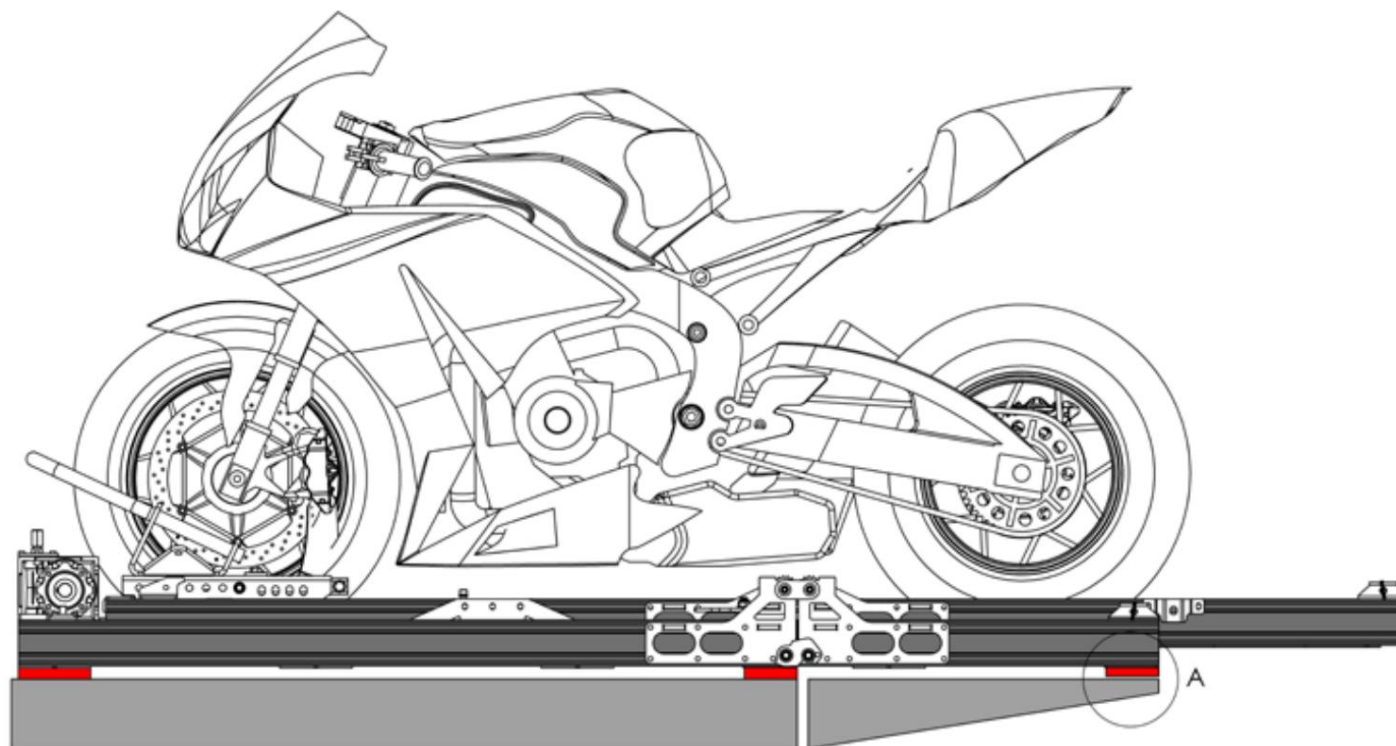
これら 3 つの木材の完全な写真、荷台内の木材の鮮明な写真、その長さ、荷台を送っていただけないお客様とのコミュニケーションを行うための注文は絶対に拒否しません。アタッチポイントとその配置。

ディーラー向けの免責事項

当社の社内トレーニングを受けない限り、この製品を販売する資格はありません。



取り付け - エンドギャップ

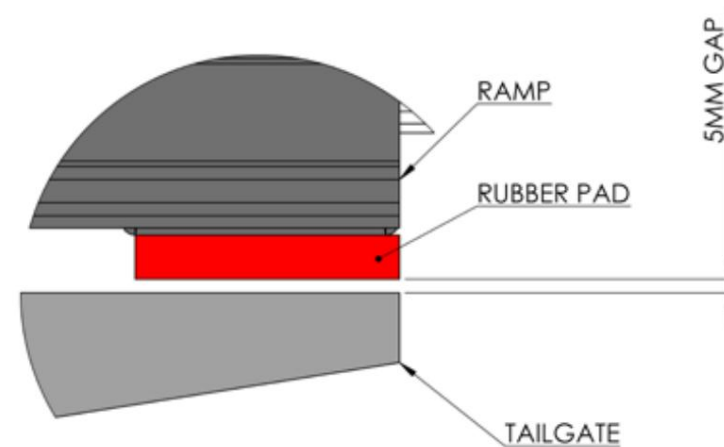


AC 012 またはボルトのみを使用して取り付けの場合は、取り付け後にランプの後部パッドとテールゲートの間に 5 ~ 10 mm の隙間があることを確認してください。隙間がないと、スロープを展開するときにロックがわずかに引っかかる可能性があり、またテールゲートに過度の重量がかかることになります。

ただし、そこに小さな隙間がある場合は、積み降ろし中にランプのプロファイルがわずかに曲がる間、テールゲートに 150kg を超える力がかかることはありません。

パッドは 3 セット必要で、すべて赤色です。パッドの形状やサイズはシリアル番号によって異なります。ただし、原理は同じです。ランプの前面に 1 セットのパッド、荷台の端に近いランプの中央の下に 1 セットのパッド、そして後部のテールゲートの端に 1 セットのパッド。

DETAIL A
SCALE 1 : 2





手術



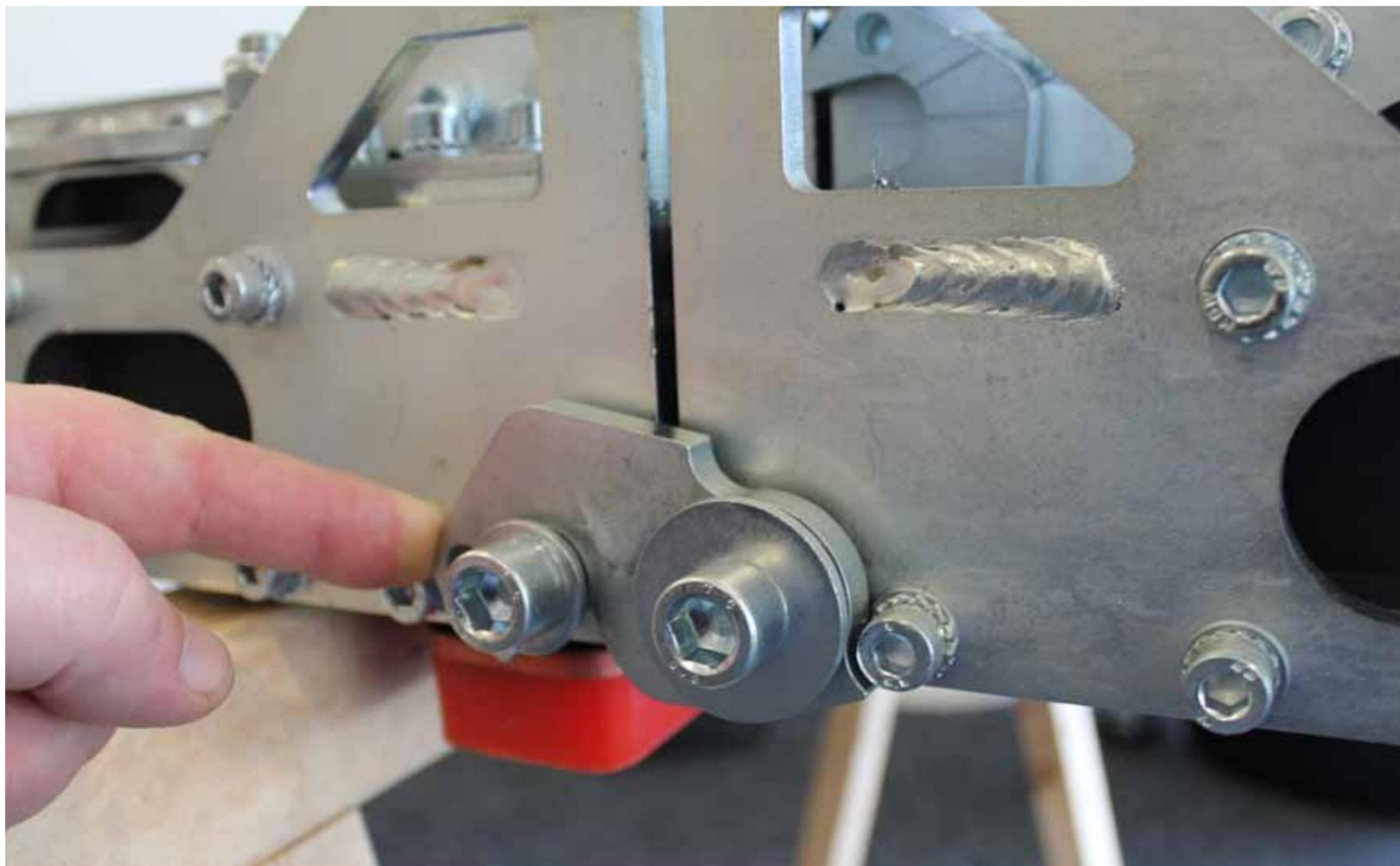
これは、折りたたまれた状態の典型的な AUN 250 F モデルです。このようにして受け取ります。



手術



スロープを展開します。



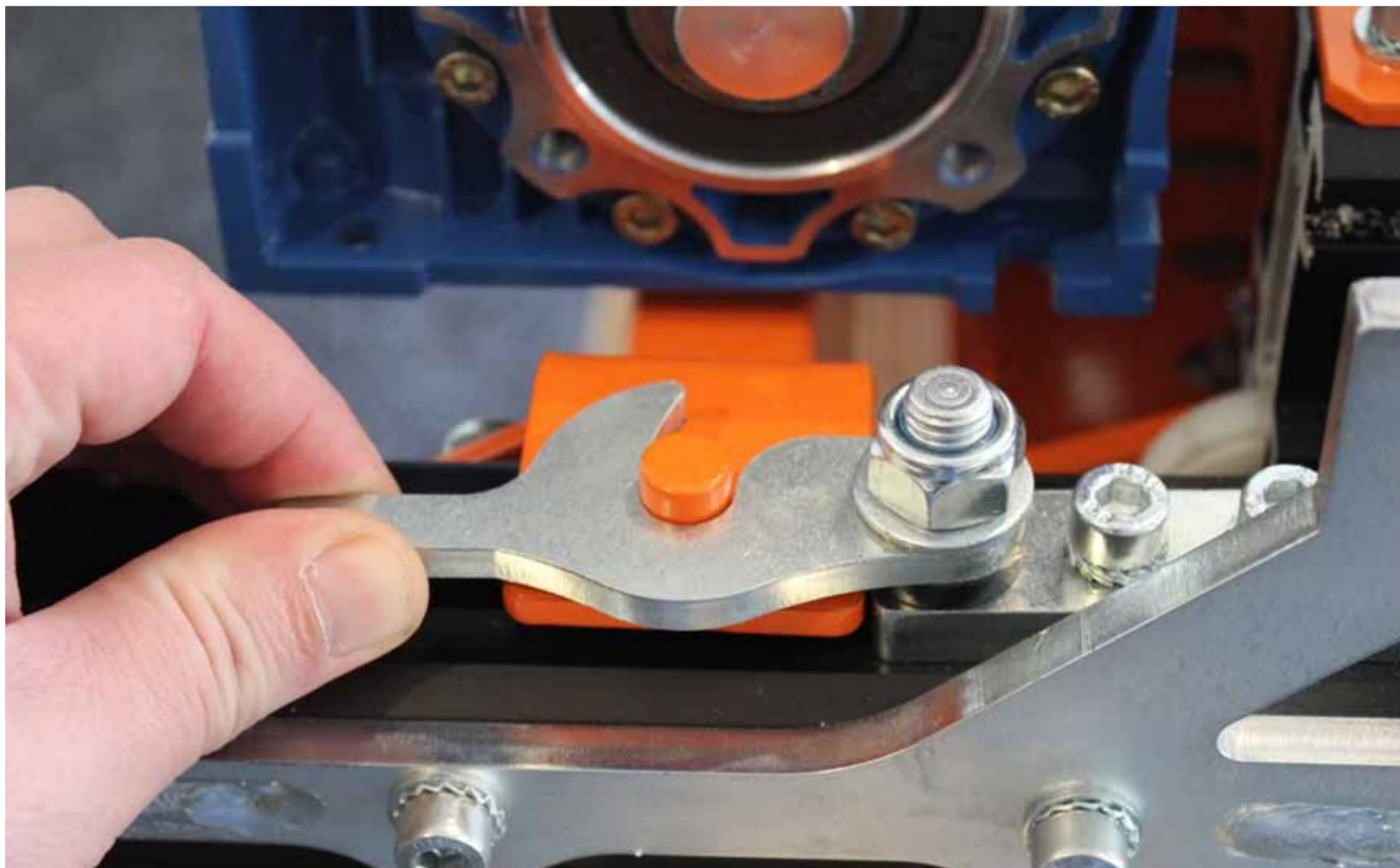
メインフレームの両側のロックをロックします。



スライド ランプを下部ランプに固定している両方のスプリング ラッチを開きます。



スライド ランプを止まるまでスライドさせます。ローラーが表示されます。



スライド ロックを閉じます (モデルによって異なりますが、機能はすべて同じで、スライド ランプが前後に動かないようにロックします)。

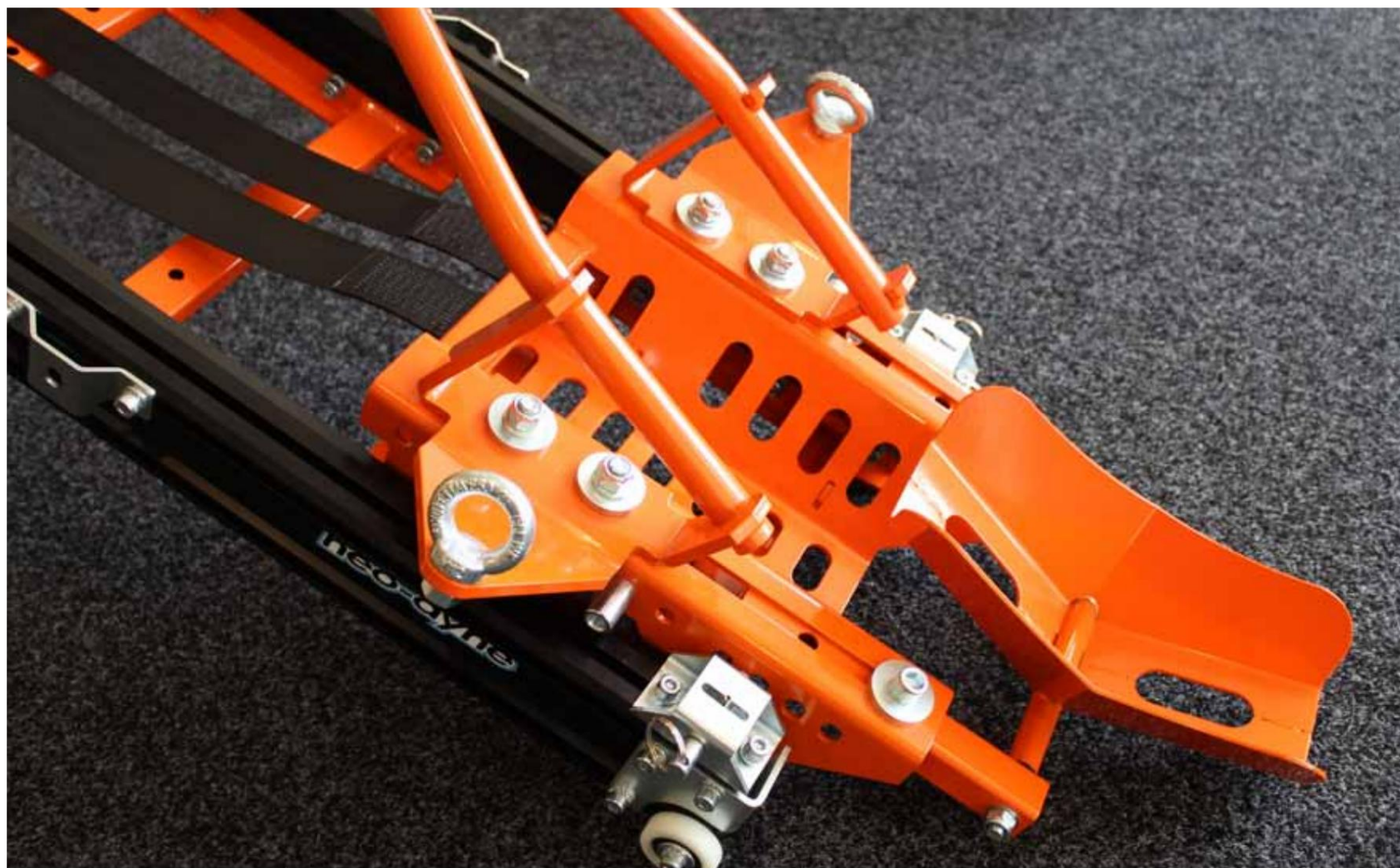
手術



左右のスライドランプブロックをロックします。ランプは現在稼働中です。スロープを折りたたむには、これらすべての手順を逆に実行します。



手術



車輪止めが地面に着くまでウォームドライブを動かし、ロックします。以前のバージョンにはここにスプリング ロックがありましたが、新しいバージョンにはフックがあります (より良く機能します)。自転車トラックを持ち上げる前に、これらのラッチのロックを解除することを忘れないでください。